



User manual Dehumidifier Adam

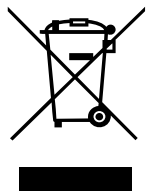
Art. 2509



Thank you for choosing this product.
Please read this instruction manual before using it.



Lees de gebruikershandleiding voor elk gebruik, raadpleeg de overeenkomstige sectie in deze gebruikershandleiding.



Recycle ongewenste materialen in plaats van ze weg te gooien. Alle apparaten en verpakkingen moeten worden gesorteerd en aangeboden in een regionaal recyclingcentrum en op een milieuvriendelijke manier worden verwerkt.



Het product voldoet aan de toepasselijke Europese en andere richtlijnen.



Deze eenheid gebruikt een ontvlambaar koelmiddel. Als koelmiddel lekt en in contact komt met vuur of een verwarmingsdeel, zal dit schadelijk gas veroorzaken en is er brandgevaar.

Inhoudsopgave

1. Veiligheidsinstructies	105
2. Onderdelenlijst.....	107
3. Voorafgaand aan werking.....	109
4. Ononderbroken drainage.....	109
5. Bedieningsinstructies	110
6. Schoonmaken.....	114
7. Opslag.....	114
8. Foutcodes weergeven.....	115
9. Het oplossen van problemen.....	115
10. Technische specificaties	116
11. Smart Connection Handleiding	117
11. Service	120
12. Garantie	120

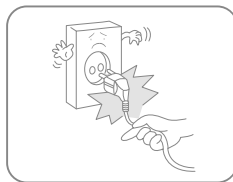
1. Veiligheidsinstructies

Waarschuwing

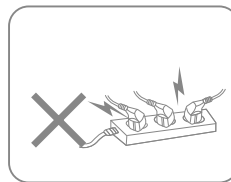
Dit apparaat is uitsluitend bedoeld voor gebruik in een huiselijke omgeving. Elk ander gebruik wordt niet aanbevolen door de fabrikant en kan leiden tot brand, elektrische schokken of ander persoonlijk letsel en schade aan eigendommen.


Waarschuwingen
Natte handen niet toegestaan
Waarschuwing

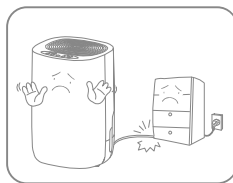
Netsnoer



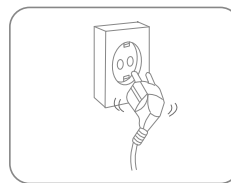
Trek de stekker niet uit het stopcontact om het apparaat uit het contact te halen.



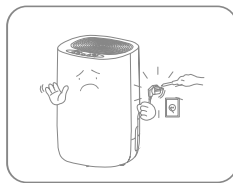
Gebruik het toestel niet met een overbelast verlengsnoer.



Plaats geen zware voorwerpen op het netsnoer om het veiligheidsrisico te vermijden.



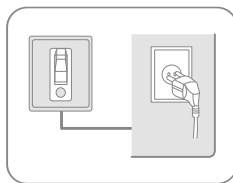
Gebruik het apparaat niet als de contactopeningen de stekker niet stevig vasthouden.



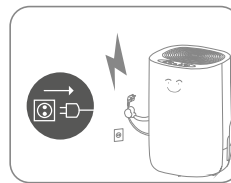
Probeer het netsnoer niet te wijzigen, neem contact op met het geautoriseerde servicecentrum voor reparatie.



Raak de stekker niet aan met natte handen om een elektrische schok te voorkomen.



Het stopcontact moet geaard en adequaat beveiligd zijn.

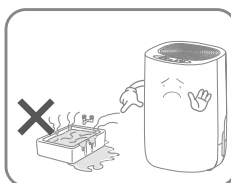


Trek de stekker uit het stopcontact tijdens onweer.

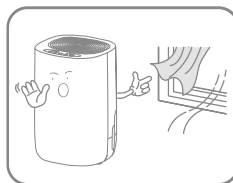
Plaatsing



Zet geen brandbare en explosieve voorwerpen rond het apparaat om brand te vermijden.



Gebruik het apparaat niet in het zwembad of vergelijkbare voorzieningen om veiligheidsrisico's te voorkomen.

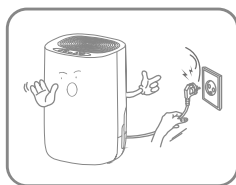


Gebruik het toestel niet op een plaats waar het trekt.



Plaats het apparaat op een stabiel, plat oppervlak.

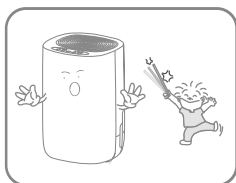
Tijdens het gebruik



Schakel de stroom uit en haal het netsnoer uit het stopcontact voordat u het verplaatst.



Giet geen water in het apparaat om storing te voorkomen.



Kinderen moeten worden begeleid om ervoor te zorgen dat ze geen stokken in het apparaat plaatsen.



Zet geen zware voorwerpen op het apparaat om storing te voorkomen.



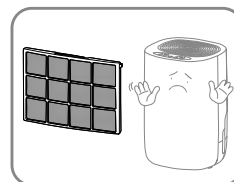
Duw het toestel niet omver en laat het apparaat niet leiden onder sterke klappen om storing te voorkomen.



Het apparaat mag niet worden afgedekt wanneer het wordt gebruikt.



Zet geen handen voor de luchtuitlaat om letsel of storing te voorkomen.

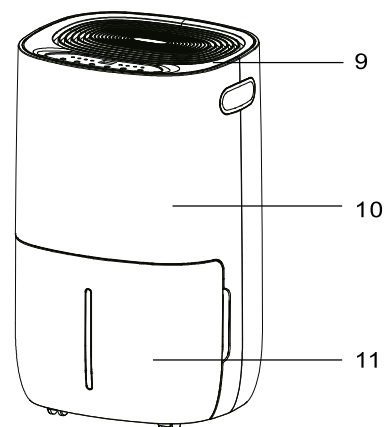
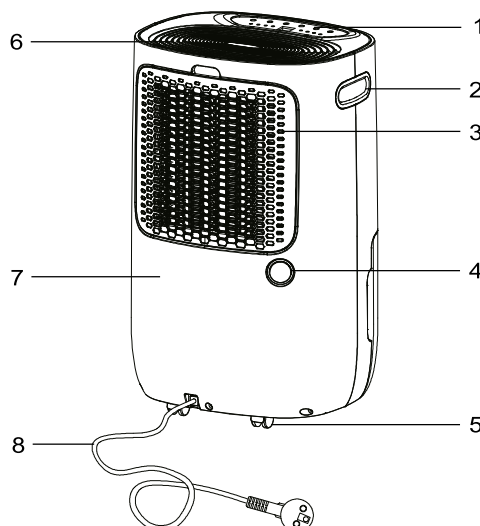


Installeer het luchtfilter voordat u het gebruikt.

2. Onderdelenlijst

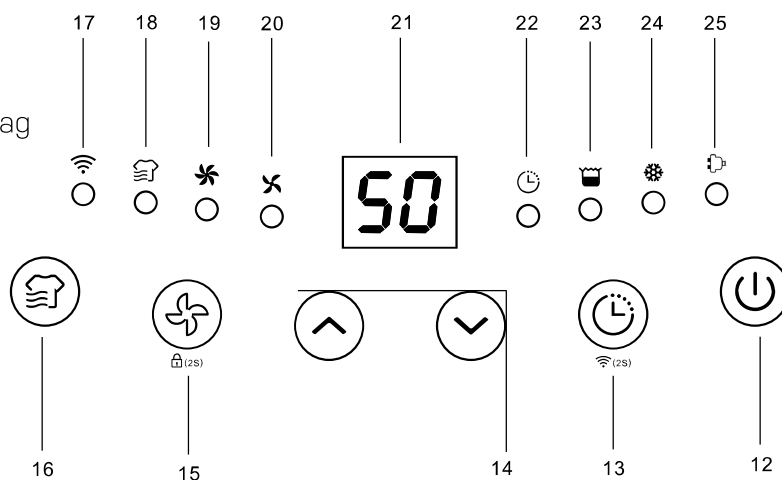
Onderdelen

1. Bedieningspaneel
2. Handgreep
3. Luchtinlaatrooster
4. Afvoeruitlaat
5. Wielen
6. Luchtuitlaat
7. Achterklep
8. Netsnoer
9. Bovenklep
10. Voorklep
11. Watertank



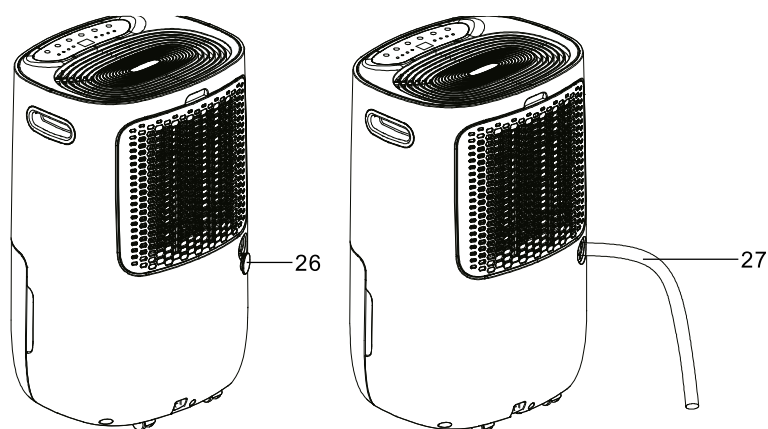
Bedieningspaneel

12. Aan/uit-knop
13. Timer uit-knop
14. Knoppen omhoog en omlaag
15. Ventilator snelheidsknop/
Knop kinderslot
16. Modusknop
17. Handmatige indicator
18. Wasdroogindicator
19. Indicator hoge ventilatorsnelheid
20. Indicator lage ventilatorsnelheid
21. Leesweergave voor vochtigheid
22. Timer-indicator
23. Indicator tank vol
24. Indicator ontdooien
25. Aan/uit-indicator

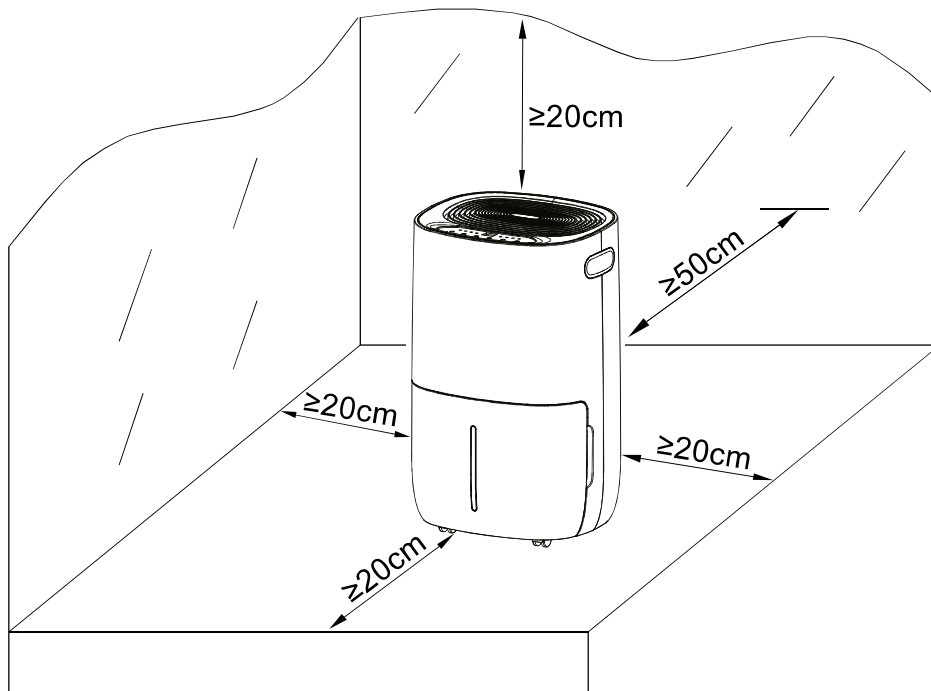


Afvoer

26. Afvoeruitlaat
27. Afvoerpijp



3. Voorafgaand aan werking



- Plaats de luchtontvochtiger rechtop op een stabiele, vlakke ondergrond.
- Zorg ervoor dat de luchtontvochtiger op een veilige afstand staat met ten minste 50 cm afstand van een muur of meubilair.
- De netvoeding moet overeenkomen met de waarde op het typeplaatje, het stopcontact moet geaard zijn.
- Zorg ervoor dat de tank correct is gemonteerd, als de tank vol is of niet op zijn plaats staat, gaat het tank vol licht branden en de luchtontvochtiger zal stoppen.
- Zet de stroom aan en laat de machine lopen volgens onderstaande instructies.

4. Ononderbroken drainage

In het algemeen wordt water in de tank verzameld. Wanneer u continue drainage wenst, zet dan stappen als volgt:

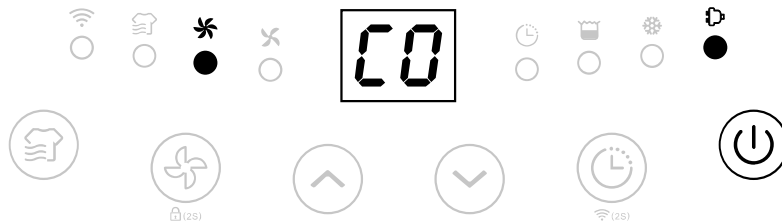
- Verwijder de watertank.
- Monteer een afvoerslang (14 mm binnendiameter) op de afvoeruitlaat.
- Zet de watertank weer op zijn plaats.



Zorg er altijd voor dat de slang bergaf wijst en niet is geblokkeerd of geknikt.

5. Bedieningsinstructies

Inschakelen/uitschakelen van het apparaat [aan-/uitknop]



Maak een verbinding met de voeding en druk eenmaal op de aan/uit-knop om het apparaat in te schakelen.

Standaard draait het toestel op manuele continue ontvochtiging met hoge ventilatorsnelheid. De aan/uit-indicator is ingeschakeld.



Druk op de aan-/uitknop om het apparaat uit te schakelen, het zal stoppen met werken, ventilator zal enkele seconden werken om hete lucht uit het apparaat te blazen.

Wanneer de machine in de standby-modus staat, zal de on/off indicator langzaam knipperen.

Auto shut-off timerfunctie [timerknop]



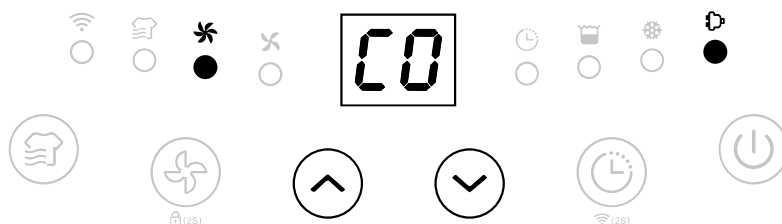
Druk op de timerknop om de tijd van uw voorkeur voor automatische uitschakeling te selecteren van 00.00-24.00 met steeds een druk op de knop.



De Auto timer off-instelling wordt geannuleerd als de timerknop 2 keer in 3 seconden wordt ingedrukt.

Auto timer off instelling wordt geannuleerd als het apparaat wordt uitgeschakeld en weer wordt ingeschakeld.

Instelling vochtigheid [omhoog en omlaag knoppen]



Druk op de knoppen omhoog en omlaag om de gewenste vochtigheid te kiezen van CO-30%-35%-40%-45%-50%-55%-60%-65%-70%-75%-80%-CO. CO betekent continue ontvochtiging, ongeacht de omgevingsvochtigheid.

Ventilatorsnelheid optie [ventilatorsnelheid-knop]

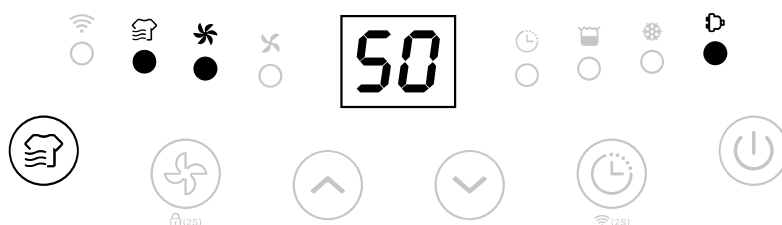


Druk op de ventilatorsnelheid-knop voor uw voorkeursinstelling van de ventilatorsnelheid te selecteren van laag tot hoog om te voldoen aan de verschillende gebruikseisen.



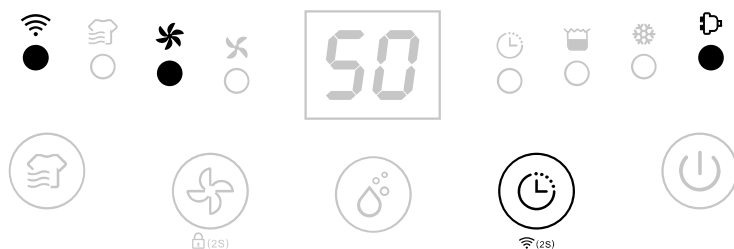
De snelheidsknop van de ventilator is ongeldig bij de stand kleding drogen en ont-dooien.

Wasdroogmodus



Druk eenmaal op de mode-knop om de Wasdroogmodus te selecteren. Het apparaat loopt in continue ontvochtiging met een hoge ventilatorsnelheid gedurende 6 uur en schakelt dan automatisch uit.

Wifi-functie [timerknop - 2 seconden]

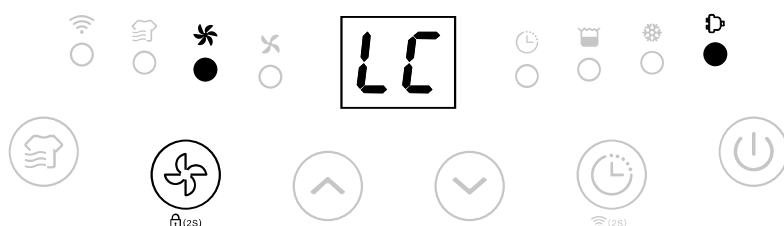


Druk 2 sec. op de timerknop om de wifi-functie te activeren en de distributienetwerkmodus te openen. Tijdens de netwerkconfiguratie knippert de wifi-indicator snel. Nadat de wifi verbonden is, brandt de indicator.



Voor gedetailleerde bediening, raadpleeg de handleiding 'Gebruiksaanwijzing slimme verbinding'.

Kinderveiligheidsfunctie [ventilatorsnelheid-knop - 2 seconden]



Druk 2 sec. op de ventilatorsnelheid-knop om alle knoppen met een piepend geluid te vergrendelen, dezelfde handeling opent ze weer.



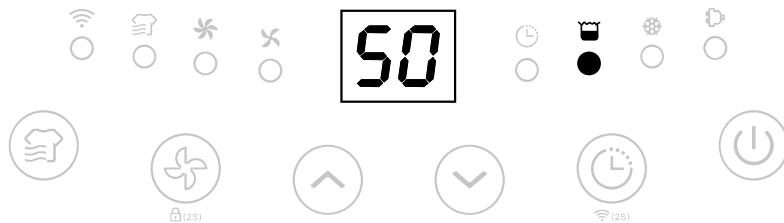
De kinderveiligheidsfunctie kan worden ingesteld op standby-modus en bedrijfsmodus, maar kan niet worden geactiveerd wanneer de watertank vol is.

Lage temperatuur ontdooi-indicator



Wanneer de omgevingstemperatuur te laag is, gaat de luchtontvochtiger naar de ontdooi-stand, het apparaat loopt met een hoge ventilatorsnelheid zonder ontvochtiging.

Auto uitschakelen met water tank vol indicator



De eenheid zal naar standby-modus gaan wanneer de watertank vol is of wanneer de watertank niet goed is geïnstalleerd. Na het legen van de tank of het juist installeren van de watertank gaat het apparaat naar de vorige stand.



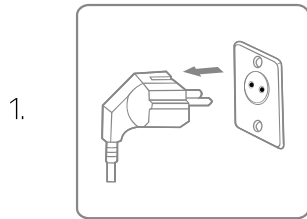
Behalve de aan/uit-knop zijn alle andere knoppen ongeldig.

Geheugenfunctie:

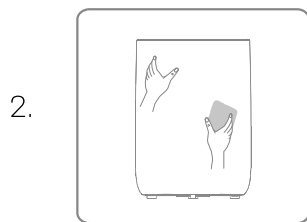
- Als u de stekker rechtstreeks uitschakelt of als de stroom uitvalt, schakel de stroom weer in en de luchtontvochtiger zal verder werken in de stand van voor de uitschakeling. De timerinstelling zal worden bewaard.
- Druk op de aan/uit-knop om de luchtontvochtiger uit te schakelen en druk op de aan/uitknop om hem weer in te schakelen. De ontvochtiger zal verder werken in de stand voorafgaand aan de uitschakeling. De timerinstelling wordt geannuleerd.
- Schakel de ontvochtiger uit en haal het netsnoer uit het stopcontact en sluit de toevoer weer aan en schakel de luchtontvochtiger in. Hij zal werken in de vooraf in de fabriek ingestelde stand.

6. Schoonmaken

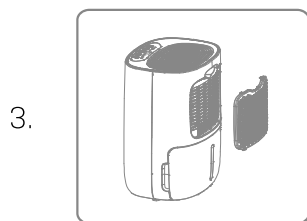
Bij regelmatig gebruik kan het filter verstopt raken met stof en deeltjes. Daarom moet het filter ten minste om de twee weken worden gereinigd. Ga als volgt te werk:



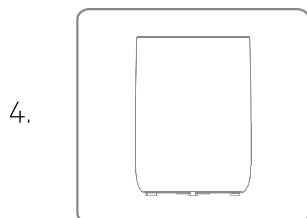
Schakel het apparaat uit en verwijder de stekker uit het stopcontact voordat u gaat reinigen.



Reinig de behuizing met een zachte, droge doek. Als het apparaat zeer vuil is, gebruik dan een mild reinigingsmiddel. Veeg de luchtontvochtiger met een licht vochtige doek af. Spuit het apparaat nooit met water af.



Verwijder het rooster, reinig het filter met een stofzuiger of zeepsop niet warmer dan 40°C.



Spoel en droog het rooster volledig af voordat u het weer in het apparaat installeert.

7. Opslag

Als de luchtontvochtiger een lange periode niet zal worden gebruikt neem dan de volgende stappen:

1. Verwijder de stekker uit het stopcontact en leeg de tank, zorg ervoor dat de tank en de luchtontvochtiger volledig droog zijn. Dit kan een paar dagen duren.
2. Reinig het luchtfilter.
3. Controleer de luchtontvochtiger op een perfecte conditie om een veilig gebruik ervan na een lange periode van opslag te garanderen.
4. Verpak het apparaat met de geschikte verpakking.
5. Bewaar de luchtontvochtiger in een stofvrije locatie, en uit direct zonlicht. Bij voorkeur afgedekt met een vel plastic.

8. Foutcodes weergeven

Neem contact op met uw lokale distributeur als een van de onderstaande foutcodes verschijnt.

Code	Fout	Weergeven	Wat gebeurt er
E1	Temperatuursensor fout	Knippert elke 30 seconden	Apparaat ontvochtigt nog steeds, maar staat in de ont-dooistand.
E2	Vochtigheidssensor fout	Knippert elke 30 seconden	Apparaat ontvochtigt nog steeds, maar staat alleen in continue ontvochtigingsstand.
L3	Temperatuur luchttoevoer is te hoog >42°C	L3 knippert langzaam	Kompressor stopt, ventilator werkt op laag tempo 10 minuten later, wanneer de temperatuur onder 40°C zakt, zal het apparaat weer normaal functioneren.
L4	Temperatuur luchttoevoer is te laag >0°C	L4 knippert langzaam	Kompressor stopt, ventilator werkt op laag tempo 10 minuten later, wanneer de temperatuur boven 2°C stijgt, zal het apparaat weer normaal functioneren.

9. Het oplossen van problemen

Controleer het volgende voordat u contact opneemt met de technische ondersteuning.

PROBLEEM	MOGELIJKE OORZAAK	OPLOSSING
Het apparaat werkt niet	De stroom is niet aangesloten	Steek de stekker in het stop-contact
	De watertank is vol	Leeg de tank
	De tank is niet correct vervangen	Vervang de pomp
De waterverwijderingscapaciteit is te laag	Bedrijfstijd is te kort	Wees geduldig en wacht
	Omgevingstemperatuur of vochtigheid zijn te laag	Het is normaal dat het apparaat niet ontvochtigt in deze omstandigheden
Het apparaat werkt, maar vermindert de relatieve vochtigheid onvoldoende	De kamer is te groot	Wij raden u een luchtontvochtiger met een grotere capaciteit aan
	Er is te veel ventilatie	Verminder de ventilatie (bijv. sluit ramen en sluit deuren)
	Het luchtfilter is verstopt	Maak het luchtfilter schoon
	Stel de luchtvochtigheid hoger in dan de omgevingsvochtigheid	Stel de luchtvochtigheid lager in dan de omgevingsvochtigheid

De luchtontvochtiger blaast warme lucht	De gedroogde lucht gaat langs een verwarmingsspiraal alvorens het in de ruimte wordt geblazen als deel van het ontvochtigingsproces.	Dit is normaal, een luchtontvochtiger is geen luchtkoeler
Het display toont niet het ingestelde vochtigheidspunt	Het display toont de relatieve vochtigheid van de kamer niet het ingestelde punt	Druk eenmaal op de knop voor de vochtigheidscontrole om de ingestelde relatieve luchtvochtigheid te zien
Water op de vloer	Er is nog water in de tank, en het apparaat wordt te veel geschud bij verplaatsen	Wees voorzichtig bij het verplaatsen van de tank
De luchtontvochtiger is lawaaiiger	Het luchtfilter is geblokkeerd of het apparaat staat op een oneffen oppervlak	Reinig het filter of zet het apparaat op een vlakke ondergrond

10. Technische specificaties

Model ADAM Art.no.		2509
Aanbevolen werkgebied m ²		2-70
Timer		1 ~ 24 u
Voeding		220-240V / 50Hz
Ontvochtigingscapaciteit		20 L/dag (30°C RH 80%)
		11,5 L/dag (27°C RH 60%)
Stroomverbruik		255 W
Luchtvolume m ³ /u	Hoog	145
	Laag	130
Geluidsniveau dB (A)	Hoog	44
	Laag	42
Watertank capaciteit		5 L
Bedrijfstemperatuur		5 ~ 35°C
Koelmiddel		R290
Compressor		Piston
Netto gewicht		15,2 kg
FILTER		Wasbaar
Afvoerslang diameter mm		14
Grootte product (BDH)		335 × 285 × 540 mm

De bovenstaande technische gegevens zijn alleen ter referentie. Wij behouden ons het recht voor om ze te wijzigen zonder voorafgaande kennisgeving.

11. Smart Connection Handleiding

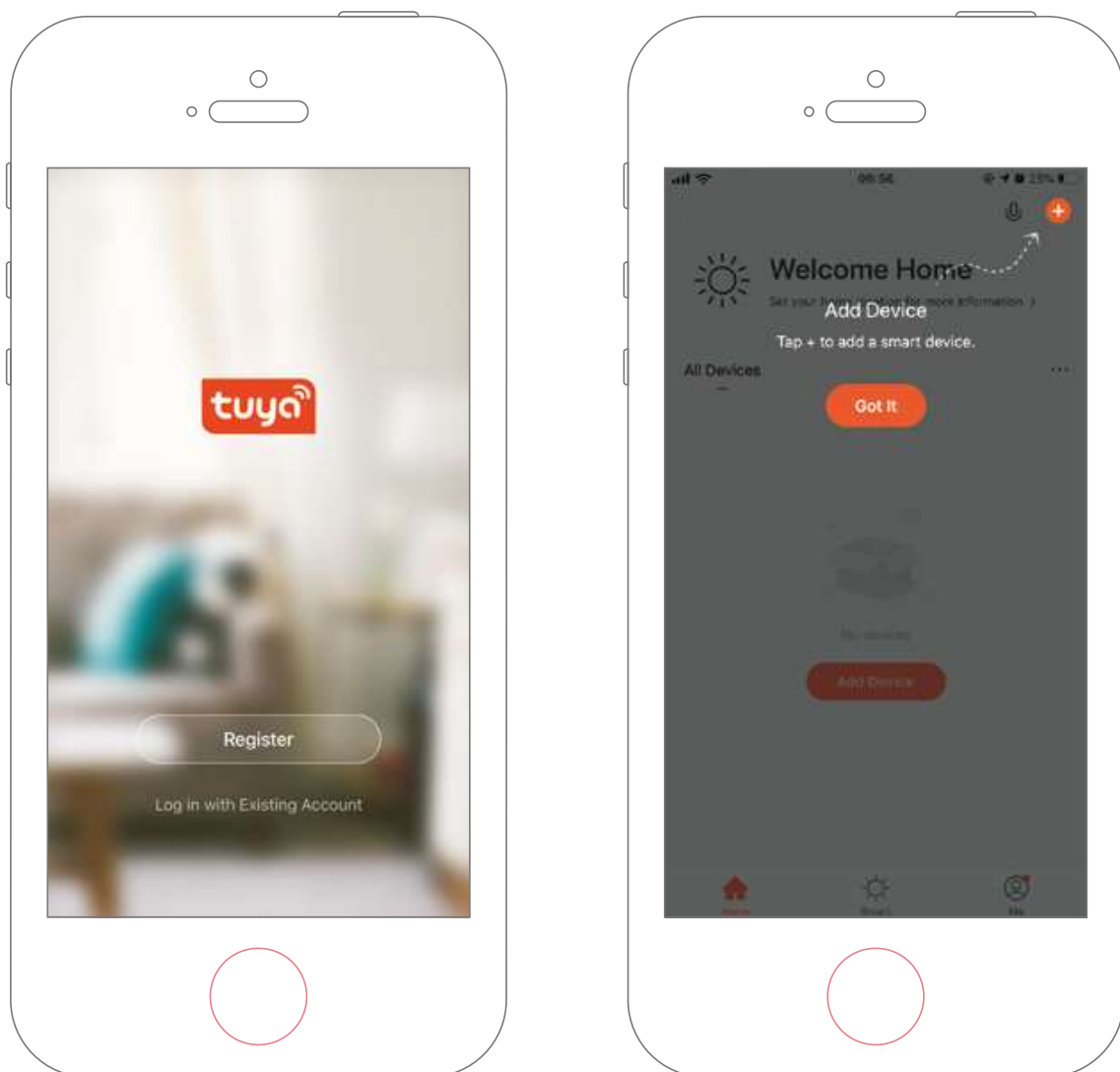
APP apparaat koppelen

Zoek een APP platform voor "TuyaSmart" of scan onderstaande QR-code om de APP te downloaden.



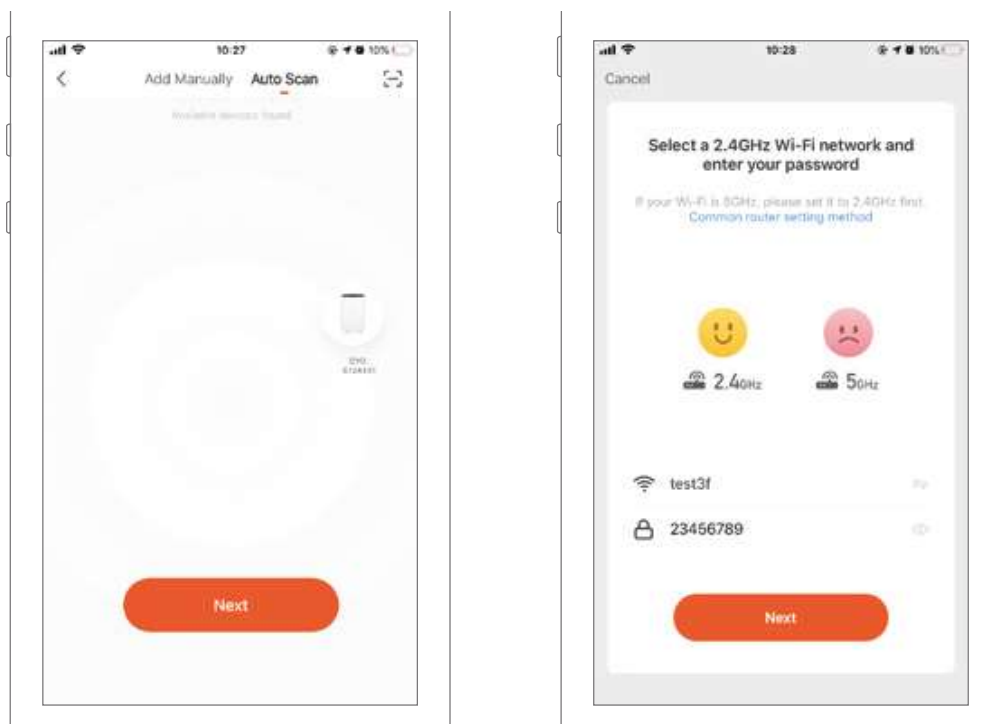
Stap 1

Zorg ervoor dat de telefoon thuis is aangesloten op het wifi-netwerk en schakel Bluetooth in, tik op de rechtbovenhoek van de homepage + voeg apparaat toe.



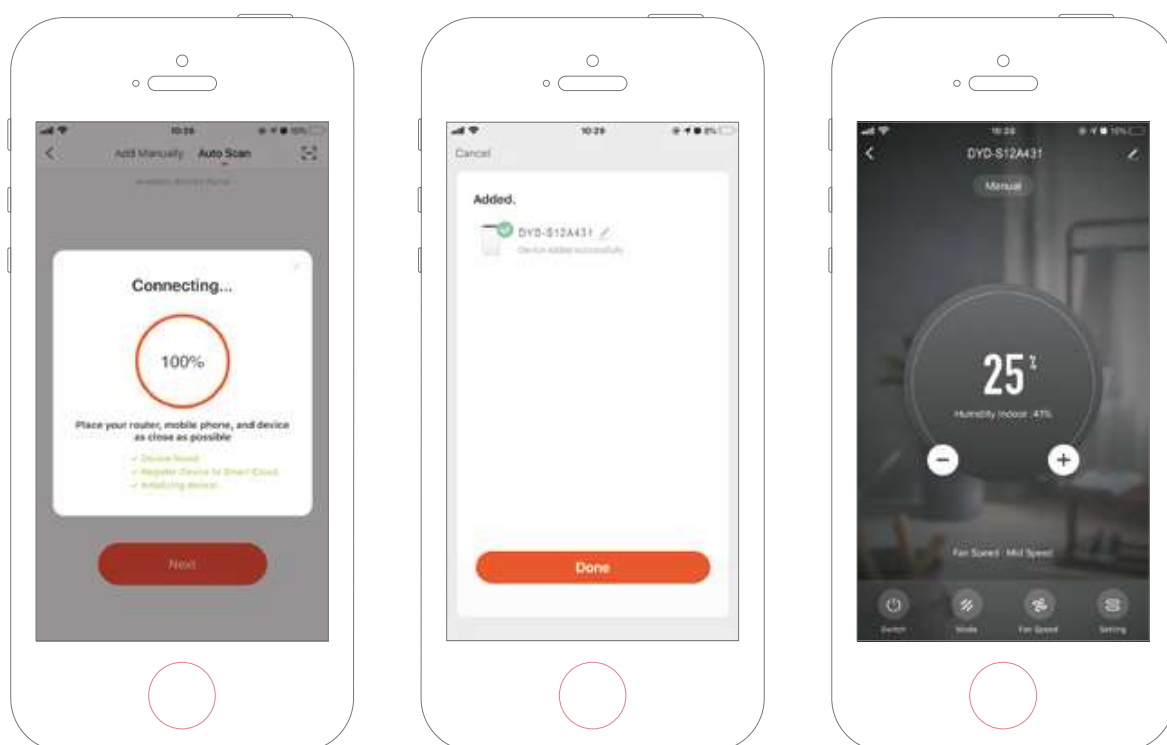
Step 2

Volg de handleiding en kies het apparaat dat geconfigureerd moet worden. Geef dan het wifi-paswoord in.



Step 3

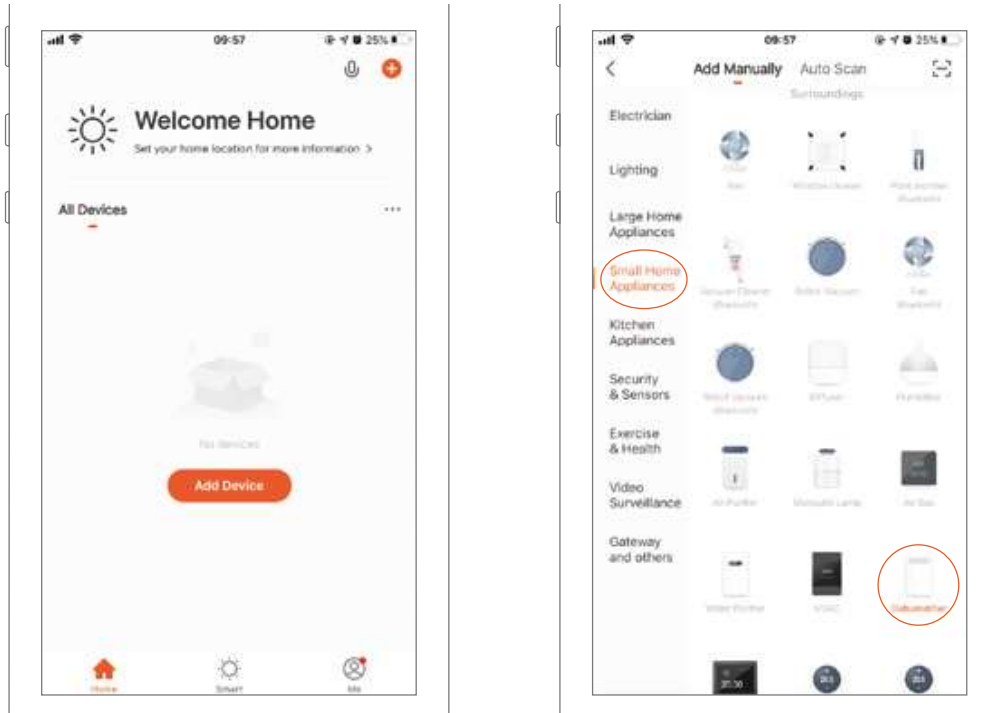
Voltooi de aansluiting om de luchtontvochtiger in te stellen met de APP.



Toestel Manueel Toevoegen

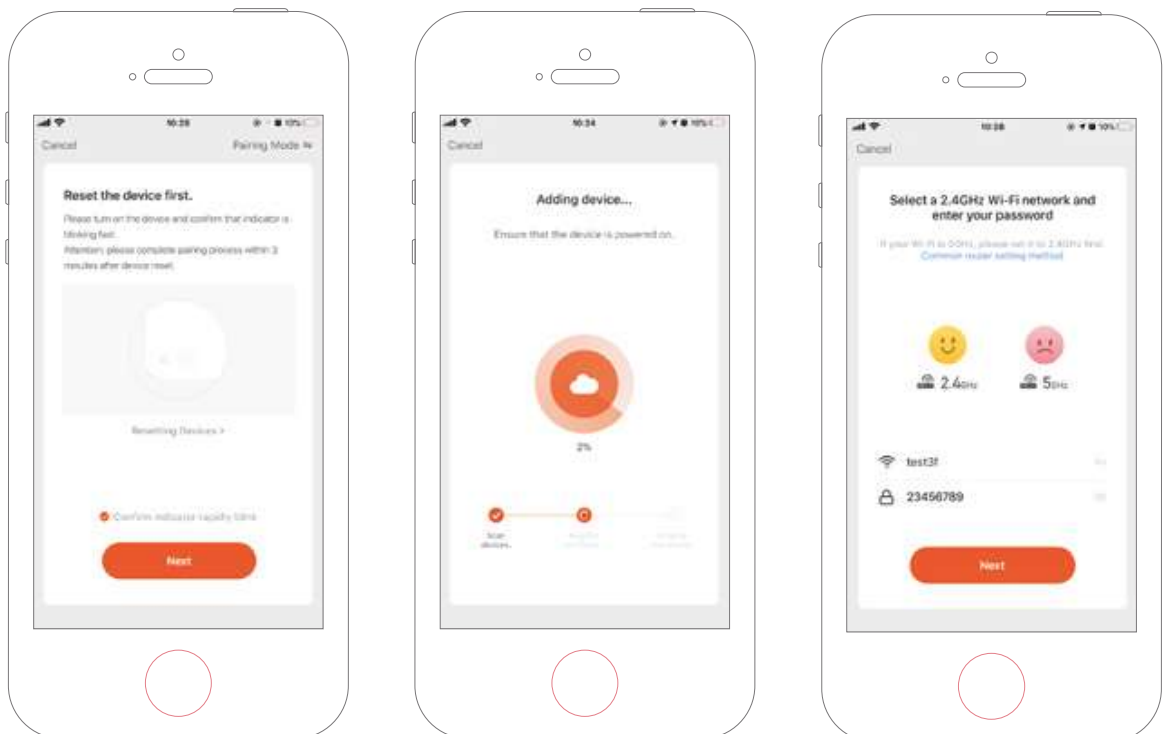
Stap 1

Klik op Toestel Toevoegen op de startpagina of op + in de rechterbovenhoek om naar de Toestel Toevoegen-pagina te gaan.



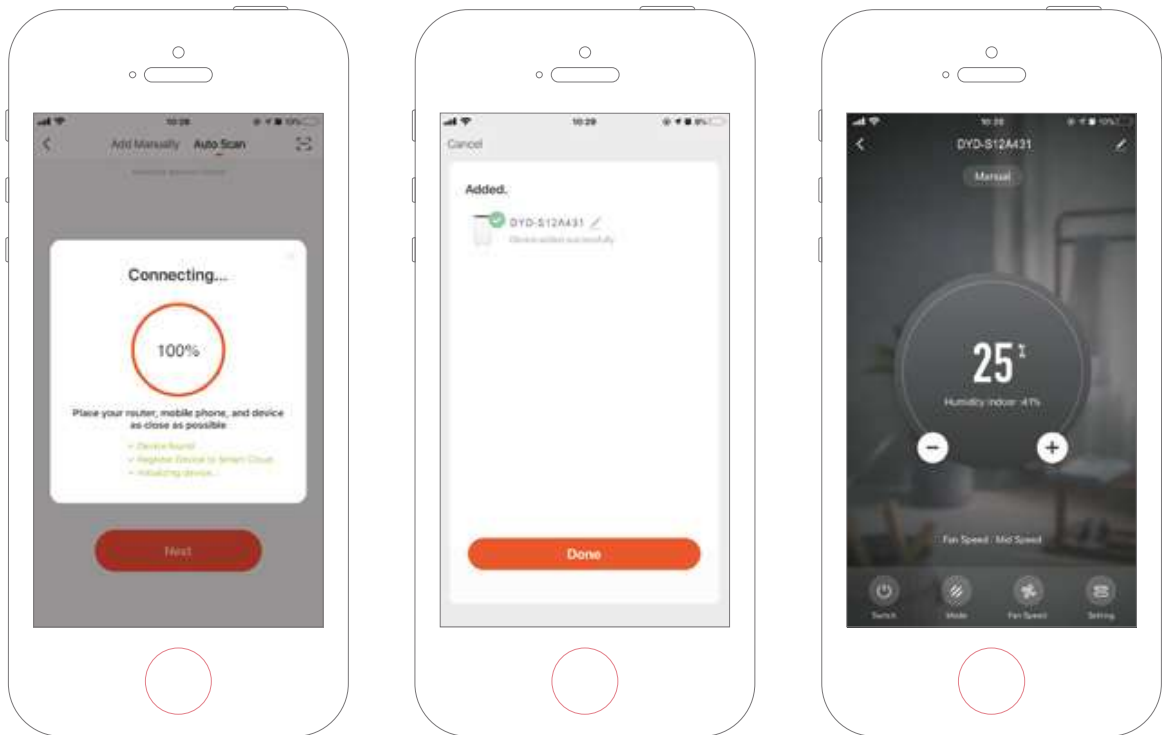
Stap 2

Bevestig als het lampje snel knippert en geef het wifi-paswoord in.



Stap 3

Voltooi de aansluiting om de luchtontvochtiger in te stellen met de APP.



12. Service

Als u vragen hebt of meer informatie nodig hebt, aarzel dan niet om te bellen met

Klantenservice op + 45 6916 3200

Als u service nodig hebt of als u een garantieclaim wilt indienen, moet u dit rechtstreeks in ons supportsysteem doen. Ga naar de website onder SUPPORT.

13. Garantie

Beperkte garantie

Wij garanderen dat alle onderdelen vrij zijn van defecten aan materialen en arbeid voor een periode van twee jaar vanaf de datum van aankoop. De garantie dekt alleen materiaal of fabricagefouten die voorkomen dat het product op een normale manier kan worden geïnstalleerd of geëxploiteerd. Defecte onderdelen zullen worden vervangen of gerepareerd.

De garantie dekt geen transportschade, enig ander gebruik dan het bedoelde, schade veroorzaakt door onjuiste montage of oneigenlijk gebruik, schade veroorzaakt door slagen, stoten of andere fouten, of door onjuiste opslag.

De garantie vervalt als de gebruiker het product wijzigt.

De garantie geldt niet voor productschade, materiële schade of algemeen operationeel verlies.

De aansprakelijkheid van de fabrikant mag niet hoger zijn dan de reparatie of vervanging van defecte onderdelen en omvat geen arbeidskosten voor het verwijderen en opnieuw installeren van het defecte onderdeel, transportkosten van en naar het servicecentrum, en alle andere materialen die nodig zijn voor het uitvoeren van de reparatie.

Deze garantie dekt geen storing of storingen als gevolg van de volgende:

- Gebrek aan goede installatie, exploitatie of onderhoud van het apparaat in overeenstemming met onze gepubliceerde "Gebruikersgids" die bij het apparaat is meegeleverd.
- Het werk voor een installatie van het apparaat.
- Misbruik, verandering, ongeval, brand, overstroming, blikseminslag, knaagdieren, insecten, nalatigheid of onvoorziene gebeurtenissen.
- Gebruik van niet in de fabriek geautoriseerde onderdelen of accessoires in combinatie met het product.

Beperking van aansprakelijkheid

Dit is de enige garantie die de fabrikant geeft. Niemand mag namens ons een andere garantie geven.

Deze garantie is in plaats van alle andere garanties, expliciet of impliciet, met inbegrip van maar niet beperkt tot enige impliciete garantie van geschiktheid voor een bepaald doel en verkoopbaarheid. Wij wijzen uitdrukkelijk alle aansprakelijkheid af voor gevolgschade, accidentele schade, indirect verlies of verlies in verband met een schending van de expliciete of impliciete garantie.

Deze garantie geeft u specifieke wettelijke rechten, die per land kunnen verschillen.

Klachten

In het geval van een garantieclaim moet een geldig aankoopbewijs worden ingediend. Lees over het indienen van een garantieclaim onder de sectie SERVICE.

BELANGRIJK!

Als u technische hulp nodig hebt, neem dan contact op met onze servicelijn:

DK-Telefoon + 45 6916 3200

We hebben specialistische kennis van onze producten en het veld in het algemeen, zodat u snel en gemakkelijk hulp kunt krijgen.
